

## ОЗЕЛЕНЕНИЕ И БЛАГОУСТРОЙСТВО УСАДЬБЫ ЦЕНТРАЛЬНО-УКРАИНСКОГО ТИПА ДЛЯ СЕЛЬСКОГО ТУРИЗМА В КРЫМУ

А.М.ЗАЙШЛАЯ;

Н.В.ПОТЕМКИНА, кандидат биологических наук  
ЮФ НУБиП Украины «КАТУ», г. Симферополь

### Введение

Сельский туризм – относительно молодое, но весьма перспективное направление развития современного туризма. Начав формироваться треть столетия тому назад в Западной Европе, сегодня сельский туризм постепенно завоевывает рынок. В мире наблюдается поворот от массового туризма к более содержательным видам путешествий. На смену трем S (sun, sea, sand) – солнце, море, песок – приходят три L (landscape, lore, leisure) – пейзаж, традиции, досуг. В сферу сельского туризма вовлекается все большее число людей: народных мастеров, хранителей обрядов и традиций [10, 11]. Классический сельский туризм подразумевает проживание туристов в деревенском доме в условиях, приближенных к реальным, включая мебель, кухонную утварь. Питание туристов – преимущественно продукты простой деревенской кухни. В совокупности с осмотром местных достопримечательностей, знакомством с национальными традициями, ремеслами, пешими и конными прогулками, оздоровительными мероприятиями (бани, фитотерапия), рыбалкой, общением с домашними животными все это создает неповторимый колорит. Целью нашей работы является изучение возможностей создания и благоустройства частной усадьбы в украинском национальном стиле на территории Крыма.

### Объекты и методы исследования

Исследования проводились на основе общепринятых в Украине методик ландшафтного анализа [3, 7], архитектурно-планировочного анализа [8], анализа благоустройства территории [6]. Графические материалы выполнены на основе методики НУБиП Украины [4]. Названия растений приводятся по общепринятым источникам [1, 5]. В Украине наблюдается большое разнообразие архитектуры сельских домов и обустройства усадеб в разных частях страны. Общее представление об усадьбах разных регионов можно получить, изучая народный быт. В нашей стране в течение веков сложилось несколько типов украинских усадеб:

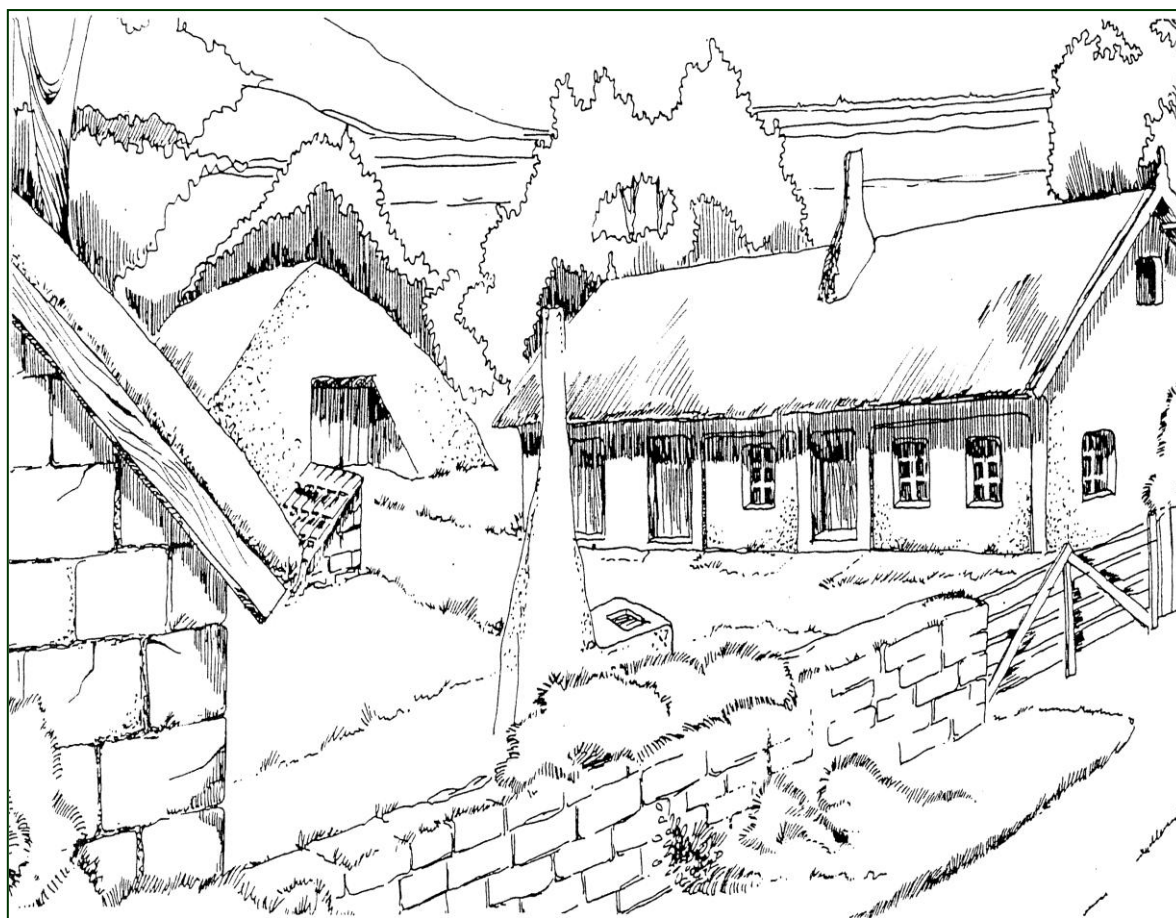
- западно-украинской лемковской усадьбы,
- западно-украинской гуцульской,
- центрально-украинской правобережной,
- северо-украинской восточной,
- южно-украинской западной,
- центрально-украинской правобережной южно-киевской,
- центрально-украинской слобожанской,
- центрально-украинской правобережной западно-подольской,
- центрально-украинской полтавской [9].

В основу представленного проекта положен последний – полтавский тип усадьбы, легко узнаваемый представителями других народов (рис.1). К тому же по этому типу усадьбы консультантами выступили родственники автора проекта, уроженцы центральной Украины.

### Результаты исследований

Усадьба в украинском стиле является одним из национальных духовных сокровищ народа. Сельские усадьбы были и остаются до настоящего времени основными ландшафтообразующими элементами пейзажей нашей страны на различных формах рельефа в разных частях Украины.

Сельская усадьба в украинском стиле носит также культурно-познавательный характер, то есть формирует самосознание украинской нации, помогает детям в изучении истории страны, знакомит представителей других народов и стран с украинскими этнографическими особенностями. Ландшафтный дизайн позволит не только обустроить усадьбу, но и даст возможность проводить для гостей уникальные семинары о народных традициях регионов Украины.



**Рис.1. Усадьба центрально-украинского типа полтавского подтипа**

По народным традициям основу озеленения подворья составляли растения, описанные в украинских легендах, сказках, изображенные в орнаментах [9]:

- барвинок – символ молодости, любви и брака;
- васильки – символ святости, чистоты, привязанности в народной поэзии; цветки клали за иконы в день Воздвижения Честного Креста Господня (14 сентября по ст. стилю);
- верба, ива – женский символ светлой грусти или скорби, одиночества. Под вербой чаще всего делали колодец по принципу «где серебрится верба, там чистая вода»;
- дуб – символ молодого казака; дуб с березой символизируют казака и его мать, преданность детей и родителей семейным привязанностям;
- калина – символ женской красоты, девичьей невинности;

– мак – символ вольной красоты; в народном веровании считался оберегом от ведьм, упырей и другой нечисти;

- мята – символ женской красоты, ума и здоровья;
- тополь – символ сельской дороги, ожидания путников домой;
- папоротник – нечистая сила, загадка, тайный клад;
- полынь – дорога, путь;
- рута – символ грусти и неразделенной любви.

Усадьба создавалась для получения продуктов питания: выращивания растений и откорма домашнего скота, птицы и пр. Потому половину землеотвода должен занять огород со старинным ассортиментом культур (свекла, тыква, репа, морковь, капуста, зеленые культуры, лук, чеснок) и относительно новых культур (картофель, болгарский перец, томаты, редис, редька). Архитектурная планировка служит практическим и эстетическим целям. Около 15% территории должны занять постройки для сельскохозяйственных животных (хлев, птичник), расположенные за плетнем (тыном) огорода. Около 20% территории займут сад и ягодники, которые можно фрагментарно расположить в разных концах усадьбы, чтобы украсить ее во все времена года (рис. 2). Главными садовыми культурами должны быть вишня обыкновенная, вишня птичья (черешня), яблоня домашняя, груша гибридная, смородина красная, черная и золотистая, крыжовник.

Украшением усадьбы станут группы из калины обыкновенной – символа украинского села, а также рябина обыкновенная, черемуха обыкновенная, бузина черная, мята широколистная. Все эти растения издавна входили в домашнюю фармакопею украинского крестьянина.

Весенний и летний аспекты могут создавать иноземные виды – сирень обыкновенная, чубушник венечный, слива Писсарда, орех грецкий, что характерно для территории Крыма и других южных регионов Украины.

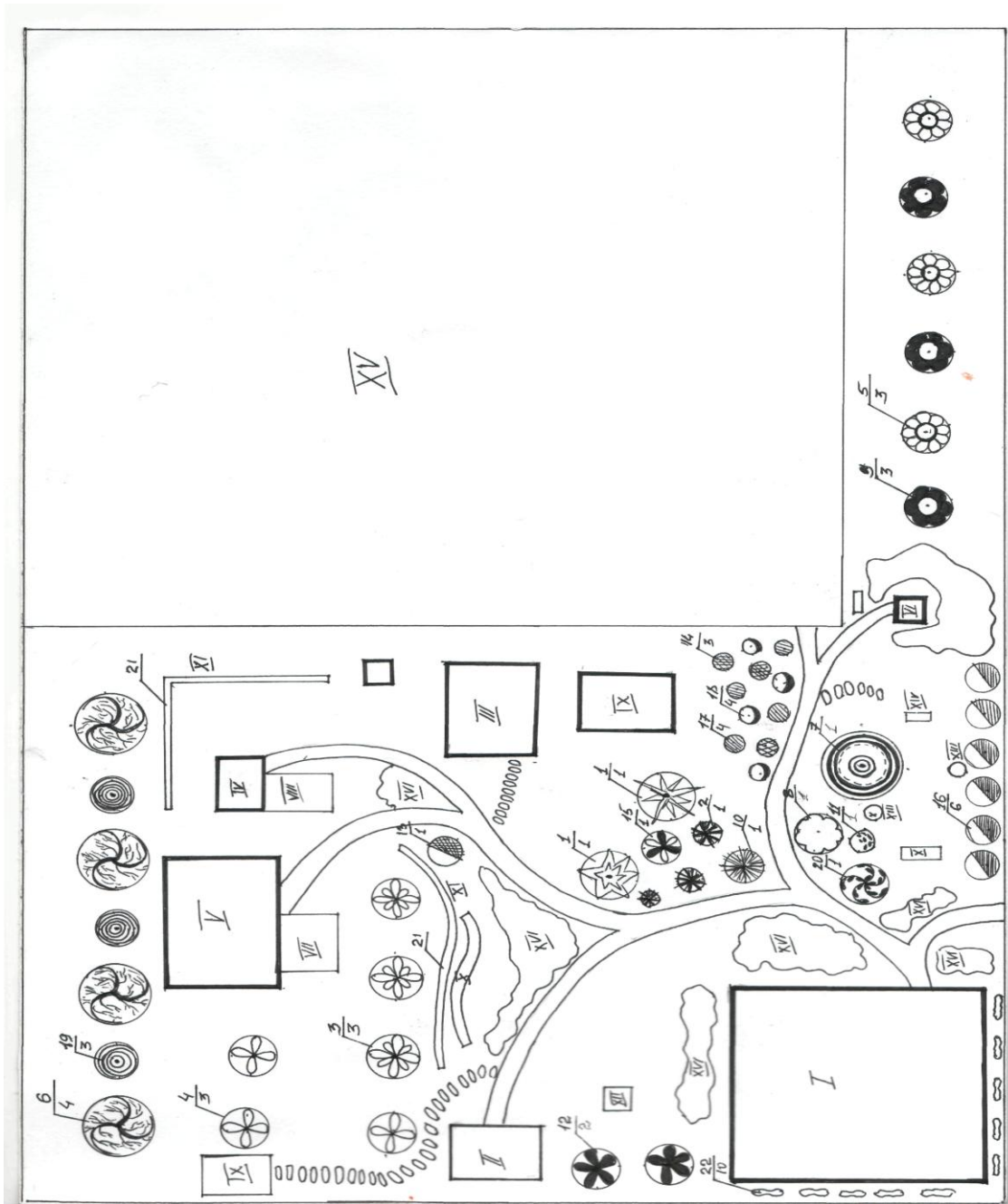
Вертикальное озеленение отделяет основную часть усадьбы от птичьего двора и огорода, оно может украсить в некоторых местах забор (кабачок). Плетеный забор оформляется ковриками, вывешенными на просушку, и глиняной посудой.

Зимой на подворье будут выделяться группы из хвойных пород (сосна горная, пихта белая, ель обыкновенная или колючая, можжевельник колючий или казацкий).

Цветочное оформление центрально-украинской усадьбы основывается на видах, заимствованных из украинских лесов, степей и лугов (нарцисс узколистный, тюльпан Шренка, гиацинт восточный, мак посевной, васильки, нивяник обыкновенный, пионы узколистный и крымский). Можно использовать виды, привезенные в Украину за последние три века из разных стран (шток-роза, роза гибридная садовая, подсолнечник однолетний, чернобрицы) [2].

Таким образом, при планировании усадьбы в центрально-украинском полтавском стиле предлагаем создать несколько зон с доминантами в виде участков, зданий, сооружений или малых архитектурных форм:

- жилая зона включает в себя жилой дом и летнюю кухню;
- хозяйственная зона – площадка для сушки белья, баня и санитарно-гигиенические сооружения;
- детская зона, оборудованная качелями, садовой мебелью и скульптурами казака и дивчины;
- животноводческая зона, отделенная от соседней усадьбы ароматическими растениями, высаженными рядами;
- огород с традиционным подземным погребом для хранения фруктов и овощей;
- сад, сформированный посадками традиционных фруктовых деревьев и ягодных кустарников – вишни, груши, яблони, черешни, черной и красной смородины, крыжовника.



**Рис. 2. Проект озеленения и благоустройства украинской усадьбы для сельского туризма в Крыму (оригинал)**

I – жилой дом, II – летняя кухня, III – баня, IV – птичник, V – хлев, VI – подземный погреб, VII – загон для свиней, VIII – загон для птицы, IX – площадка для сушки белья, X – скамья, XI – шпалера, XII – колодец, XIII – скульптура, XIV – качели, XV – огород, XVI – цветник;

1 – пихта белая, 2 – сосна черная, 3 – вишня обыкновенная, 4 – вишня птичья, 5 – груша гибридная, 6 – липа мелколистная, 7 – орех грецкий, 8 – слива Писсарда, 9 – яблоня домашняя, 10 – можжевельник колючий, 11 – бузина черная, 12 – калина обыкновенная, 13 – калина обыкновенная ф. «Буль-де-Неж», 14 – крыжовник обыкновенный, 15 – рябина обыкновенная, 16 – сирень обыкновенная, 17 – смородина красная, 18 – смородина черная, 19 – чубушник венечный, 20 – черемуха обыкновенная, 21 – хмель обыкновенный, 22 – кабачок гибридный.

**Рекомендованные материалы:**

- жилой дом глинобитный, на каменном фундаменте с соломенной крышей;
- забор из жердняка,
- постройки для животных глинобитные с соломенной крышей,
- деревянная летняя кухня с редкими столбами, крышей и небольшим крыльцом,
- баня и туалет частично могут быть выполнены в народном стиле (деревянные), но обязательно должен быть и современный комфорт (для иностранных туристов),
- деревянный колодец с журавлем,
- сеновал.

Дорожки можно посыпать толченой черепицей или отходами производства народной керамики. Нарядно может выглядеть дорожка из деревянного кругляка и плоского камня.

При проектировании усадьбы следует учесть, какие пейзажные картинки будут открываться из окон дома, летней кухни, окон предбанника, со скамеек. Они должны навеять воспоминания о веселых сказках, героических легендах и задушевных песнях украинского народа.

**Список литературы**

1. Деревья и кустарники, культивируемые в Украинской ССР. Покрытосеменные: Справочное пособие / Под ред. Н.А. Кохно. – К.: Наук. думка, 1986. – 720 с.
2. Клименко З.К., Рубцова Е.Л. Розы (интродуцированные и культивируемые на Украине): Каталог. – К.: Наук. думка. – 1986. – 212 с.
3. Краткий справочник архитектора: Ландшафтная архитектура / Под ред. И.Д. Родичкина. – К.: Будівельник, 1990. – 336 с.
4. Методичні вказівки до дипломного проектування для студентів спеціальності 7.130402 – Садово-паркове господарство. – К: НАУ, 2004. – 43 с.
5. Определитель высших растений Украины / Доброчаева Д.Н., Котов М.И., Прокудин Ю.Н. и др. – К: Наук. думка, 1987. – 548 с.
6. Родичкин И.Д. Человек, среда, отдых. – К: Будивельник, 1977. – 180 с.
7. Рубцов Л.И. Деревья и кустарники в ландшафтной архитектуре. – К.: Наук. думка, 1977. – 269 с.
8. Рубцов Л.И. Проектировка садов и парков. – М.: Стройиздат, 1973. – 201 с.
9. Українська минульщина. – К: Либідь, 1994. – 256 с.
10. [http://moikompas.ru/compas/selskii\\_turism](http://moikompas.ru/compas/selskii_turism)
11. <http://www.ikc-pk.ru/turizm/161207agroturizm.html>

*Рекомендовано к печати д.б.н. Еной А.В.*