

ПРОЕКТ РЕКОНСТРУКЦИИ СКВЕРА ПЕРЕД ЗДАНИЕМ ХИРУРГИЧЕСКОГО ОТДЕЛЕНИЯ ЯЛТИНСКОЙ ГОРОДСКОЙ БОЛЬНИЦЫ

А. М. ПАЛЬКЕЕВ

ЮФ НУБиП Украины «КАТУ», г. Симферополь

Введение

В настоящее время остро стоит проблема озеленения муниципальных учреждений как в крупных городах – областных центрах, так и в небольших, таких как Ялта. В течение многих лет выделялись незначительные средства для проведения озеленительных работ, которых не хватало для реконструкции озелененных территорий больниц, школ и многих других объектов. Часто эта проблема полностью ложилась на плечи руководства самих учреждений. Результат – плачевное состояние озелененной территории.

В результате вышесказанного стало актуальным создание проекта озеленения сквера на территории хирургического отделения Ялтинской городской больницы, который поможет улучшить условия реабилитации больных. Больница является специализированным лечебным учреждением, следовательно, к ее озеленению предъявляются особые требования, а именно: озеленение должно способствовать сокращению до минимума отрицательного воздействия факторов внешней среды на больного с целью создания наиболее благоприятных для выздоровления условий [1].

Целью нашей работы было создание проекта озеленения сквера на территории хирургического отделения Ялтинской городской больницы. Для этого нам нужно было решить такие задачи: преобразить территорию сквера, используя современные тенденции в ландшафтном дизайне; оптимизировать зонирование объекта, реконструировав место для встречи с посетителями и прогулочную зону; усовершенствовать дорожно-тропиночную сеть для свободного передвижения ходячих больных и передвигающихся на колясках; с помощью растений скрыть неприглядные объекты; максимально преобразить территорию, используя минимальные денежные средства.

Результаты и обсуждение

В целом в настоящее время состояние благоустройства и озеленения на территории хирургического отделения Ялтинской городской больницы (ЯГБ) можно оценить как удовлетворительное: большинство растений находятся в хорошем и удовлетворительном состоянии, мало повреждены вредителями и болезнями; часть дорожно-тропиночной сети также удовлетворяет существующим нормам [2].

При этом объект нуждается в реконструкции, так как на территории разрушено много дорог, в некоторых местах полностью уничтожено газонное покрытие, имеются деревья, подлежащие вырубке, к тому же есть возможности для улучшения функционирования и декоративности некоторых участков.

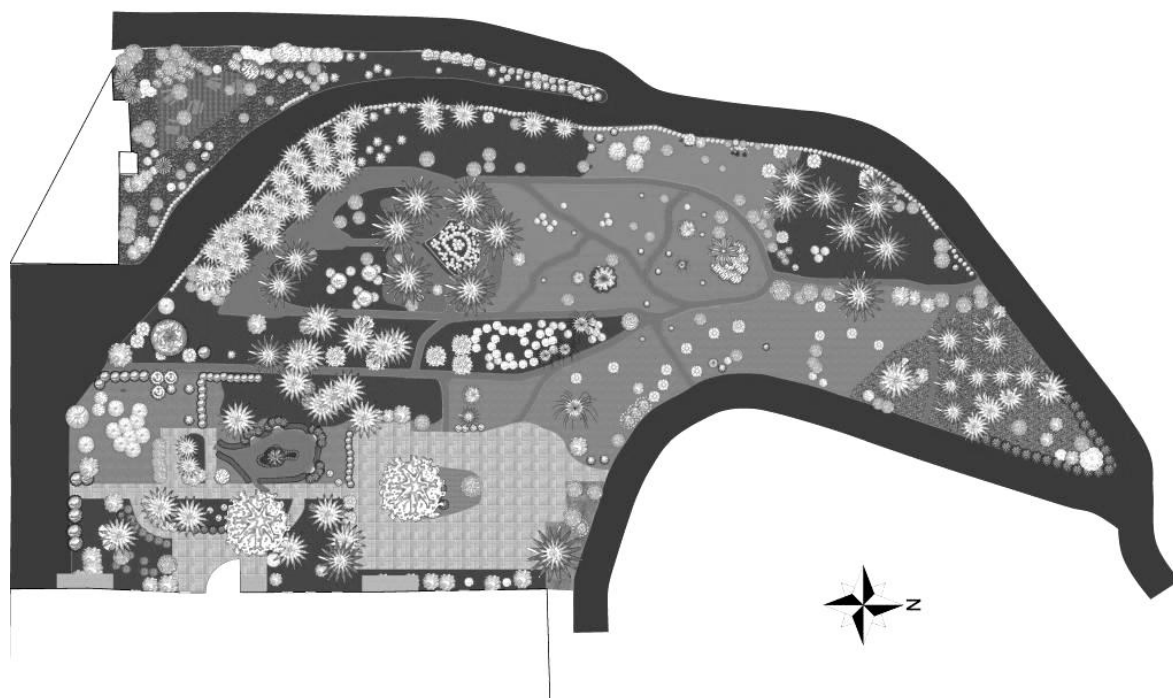
Для реконструкции объекта планируется изменить трассировку дорожно-тропиночной сети прогулочной зоны (рис.) путем упразднения части дорог и добавления новых, не таких прямолинейных, что придаст мягкость, спокойствие в восприятии данной зоны. Это позволит не только улучшить эстетические качества территории, но и увеличит общую протяженность прогулочного маршрута, что благоприятно скажется на реабилитации больных. Планируется гравийное покрытие дорожек, большая их часть будет отгорожена от прилегающих куртин и газонов бетонными бордюрами, причем один из прогулочных маршрутов будет оборудован поручнями для облегчения передвижения некоторых групп пациентов.

На отдаленной куртине в юго-западном углу территории планируется создать деревянный настил, установить на нем столы и садовые скамьи. Здесь пациенты смогут встречаться с посетителями в теплое время года.

На участке возле центрального входа и приемного отделения, на месте разрушенного газонного покрытия, планируется создать сиригарий, который не только украсит территорию, но и скроет электрические щиты.

Немного дальше планируется устроить еще одну зону отдыха, ограниченную стриженной живой изгородью из *Viburnum tinus* L. Внутри будут установлены скамьи с арками, увитыми плетистыми розами (например, *Rosa hybrida* 'Veilchenblau'), а в центре высажена *Lagerstroemia indica* L. и *R. hybrida*.

В прогулочной зоне, в ее верхней части, на основе хаотичного тороса из камней предполагается устроить небольшой каменистый сад, в который будут высажены *Juniperus horizontalis* Moench. и *Thuja occidentalis* L. 'Holmstrup', а также в качестве



весеннего цветового акцента *Weigela florida* A.DC. Немного дальше, среди еще одной группы камней, будет высажен *Jasminum nudiflorum* Lindl.

Рис. План реконструированного объекта

Помимо этого, в прогулочной зоне к уже имеющимся *Forsythia x intermedia* Zabel. планируется подсадить *Chaenomeles japonica* Lindl., а также высадить группу и один солитер *L. indica*, группу из *Photinia serrulata* Kalkman. и *Pyracantha coccinea* M. Roem., группу *Cupressus sempervirens* L., солитер *Salix caprea* L.

Выводы

В результате проекта реконструкции территории будет изменена дорожно-тропиночная сеть, улучшено благоустройство территории благодаря замене дорожного покрытия дорожек и площадок, а также установке поручней; будут высажены декоративные дендрогруппы, устроены каменистые сады, созданы площадки отдыха, изменены контуры некоторых куртин.

Все это позволит создать благоприятные условия для отдыха и реабилитации пациентов хирургического отделения ЯГБ.

Список литературы

1. Родичкин И.Д. Краткий справочник архитектора: Ландшафтная архитектура. – К.: Будивельник, 1990. – 270 с.
2. Исиков В.П. и др. Методические рекомендации по оценке состояния зеленых насаждений в городах и других населенных пунктах Крыма. – Ялта : ГНБС, 1997. – 47 с.

Рекомендовано к печати к.б.н. Зильберварг И.Р.